



ATELIERS
D'INNOVATION
URBAINE

5^{ème} édition
Septembre 2013 et Janvier 2014

Vers l'Eco-Cité Alzette-Belval

Du territoire industriel à l'éco-cité : articuler la couture « ancien / nouveau »

Valorisation des travaux étudiants



Exposés lors de l'exposition « Un autre regard »
Organisée par l'EPA Alzette Belval
13 et 14 juin 2014 – mairie de Villerupt



COMMUNAUTÉ DE COMMUNES
PAYS HAUT VAL D'ALZETTE

Claudine Guidat, Professeur, UL - ENSGSI
Laurent Dupont, Ingénieur de Recherche, UL - Laboratoire ERPI
Jonathan Lacroix, Ingénieur d'Étude UL - Laboratoire ERPI
Julien Hubert, Doctorant, UL – Laboratoire ERPI



5^{ème} édition
Septembre 2013 et Janvier 2014



Opération d'Intérêt National ALZETTE BELVAL



COMMUNAUTÉ DE COMMUNES
PAYS HAUT VAL d'ALZETTE

Sommaire

Affiches réalisées par l'équipe pédagogique

- Introduction de la question posée et engagement de l'Université de Lorraine (Affiche 1)
- Rapport d'étonnement sur le territoire d'Alzette Belval (Affiches 2 et 3)
- Du diagnostic partagé aux grands enjeux du territoire (Affiche 4)
- L'enjeu de la création de richesses et d'emplois (Affiches 5 et 6)
- L'enjeu de la qualité de vie partagée et décidée par tous sur l'ensemble du territoire (Affiches 7 et 8)
- L'enjeu de l'attractivité du territoire retrouvée (Affiches 9 et 10)

Productions des étudiants

- Ecosystème du territoire (Affiche 11)
- Plaquette Cluster de l'artisanat solidaire (Affiche 12)
- Plaquette Cluster de l'artisanat solidaire (Affiche 13)
- Cartographie du patrimoine local (Affiches 14 et 15)
- Montage photos (Affiches 16 et 17)
- La Maison du Projet (Affiche 18)
- Le concept JR (Affiche 19)

Une terre d'accueil et de brassage culturel

- Richesse du **patrimoine archéologique**
- Une terre parcourue et habitée dès le néolithique, les gallo-romains et les mérovingiens
- Lieu de passage et de sédentarisation
- **Terre d'immigration** : italiens, algériens, portugais, etc.



Crédit : Daniel Brachetti, collection privée



Crédit : enlorraine.unblog.fr



Crédit : Daniel Brachetti, collection privée



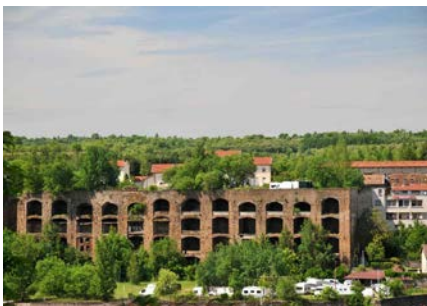
Crédit : Le Moniteur

Un terroir agricole et de vastes espaces naturels

- Une **conurbation urbaine** entourée d'espaces naturels
- Trois rivières, le Kaylbach l'Alzette et le Beler
- **Terres agricoles** sur plus de 400 hectares
- Des sites inscrits Natura 2000 et ZNIEFF
- Biodiversité remarquable (faune et flore)

Un patrimoine industriel étonnant

- Une **topographie modelée** par les activités pendant des décennies
- Le mur alvéolé, cités ouvrières, murs de soutènement, remblais, grands ouvrages, etc.



Crédit : Daniel Brachetti, collection privée



Crédit : Conseil Général de Moselle



Crédit : Daniel Brachetti, collection privée



Crédit : CCPHVA

Un riche patrimoine immatériel

- **Culture locale** : festival du film italien de Villerupt depuis 1976
- **Identité territoriale** : gueules noires et terre d'accueil
- **Vie associative foisonnante** (une centaine d'associations)

Une culture du risque

- Une industrie ayant forgé les mentalités
- Des **risques naturels** : inondations de l'Alzette et du Beler, argiles gonflantes, affaissements de terrain liés aux cavités naturelles dans le karst
- Des **risques post-industriels** : pollutions des sols et de l'air, contraintes liées aux remblais et structures enterrées



Crédit : Daniel Brachetti, collection privée



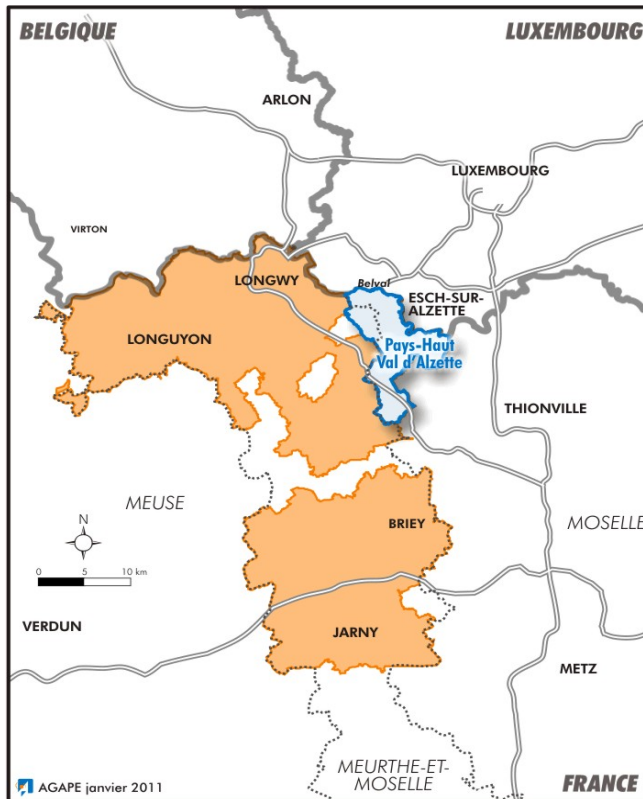
Crédit : Festival de Villerupt



Crédit : Ecole primaire Langevin, Villerupt

Un nouveau démographique et une hausse de la part des plus de 75 ans

- + 6,6% d'habitants depuis 1999 après 40 ans de déclin démographique
- Impact de la proximité avec le Luxembourg
- Augmentation des plus de 75 ans (de 7 à 10% de la population)
- Augmentation des 45 – 59 ans (de 18 à 22%)



Crédit : AGAPE



Crédit : Université de Lorraine

Un carrefour géographique

- Situation d'espace frontalier
- Au cœur de la Grande Région, sommet du Sillon Lorrain
- Cœur de l'Europe originelle
- Un territoire de projet commun avec le Sud du Luxembourg

Rénover l'existant et reconvertir

- Ambition de changer profondément le bâti et les espaces publics
- Ambition de reconvertir la quasi-totalité des friches
- Une couture entre le bâti ancien et la future ÉcoCité



Crédit : Daniel Brachetti, collection privée



Crédit : EPA Alzette Belval



Crédit : Daniel Brachetti, collection privée

Un territoire post-industriel face aux défis de la sobriété et de la protection des ressources

- Un projet d'Écocité appuyé sur des engagements forts
- Sensibilité aux énergies renouvelables (études de faisabilité pour l'implantation d'éolienne à Ottange et Boulange, géothermie et réseau de chaleur)
- Sanctuarisation de nombreux espaces naturels discutée
- Question de la dépollution qui mobilise des chercheurs (Université de Lorraine - ENSAIA, EDF, ...)

Une Opération d'Intérêt Nationale au caractère unique et un label Ecocité

- Un projet unique : un levier pour une conurbation entre petites unités urbaines et terroirs plus agricoles et forestiers
- Un label engageant une qualité de projet
- Un lieu de démonstration de solutions innovantes de développement de territoires en quête de renouveau

Un diagnostic partagé et des enjeux



« Et si le projet d'ÉcoCité devenait le moteur de création d'emplois et de richesses ? »

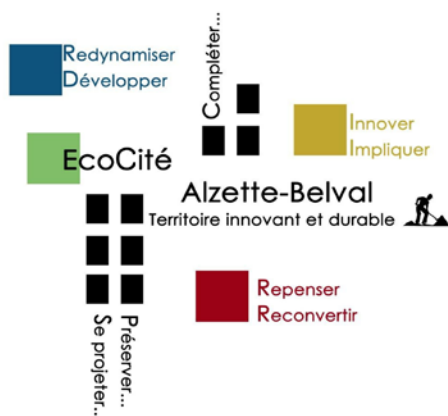


« En quoi le projet d'ÉcoCité porté par l'EPA Alzette-Belval pourra diffuser une qualité de vie partagée et décidée par tous sur l'ensemble du territoire ? »



« Comment le projet d'ÉcoCité pourrait impulser la renaissance de l'attractivité et donner envie du territoire ? »

Un projet commun à bâtir propositions des étudiants



**éco
citē**



Développer une filière de l'éco rénovation



Crédit : www.mamaisonmestrvaux.com



Crédit : www.cfmbtp.canalblog.com

- Un tissu local d'artisans du bâtiment à développer : un potentiel de 150 à 200 entreprises
- Profiter des ressources locales et régionales : matériaux, savoir-faire et ingénierie dans le Sillon Lorrain et la Vallée Européenne des Matériaux
- Répondre localement aux besoins en matière de rénovation
- Former les futurs artisans et organiser le secteur en une cité des artisans
- Développer les compétences des artisans locaux

Investir dans les énergies renouvelables



Crédit : L'Europe s'engage



Crédit : L'Europe s'engage



Crédit : EDF.fr

- Production de biomasse pour stabiliser les sols, créer des espaces naturels et produire un combustible bon marché pour le bâti rénové
- Exploitation de la chaleur des sous-sols
- Fort potentiel géothermique à Boulange, Ottange et Aumetz
- Potentiel confirmé à Ottange et Boulange pour la production d'énergie éolienne

Expérimenter des formes nouvelles d'habitat



Crédit : S. Perraud



Crédit : www.dhominio.fr



Crédit : www.archicontemporaine.org

- Innover sur les nouvelles formes d'habitat (8600 logements) et besoin en main d'œuvre sur 20 ans
- Favoriser les projets innovants en matière de maîtrise d'ouvrage et de maîtrise d'œuvre : auto construction, auto promotion, habitat coopératif
- Créer des logements évolutifs, modulables
- Intégrer l'habitat dans son environnement
- Être un territoire d'exception en matière de performance énergétique
- Utiliser des matériaux sains et innovants

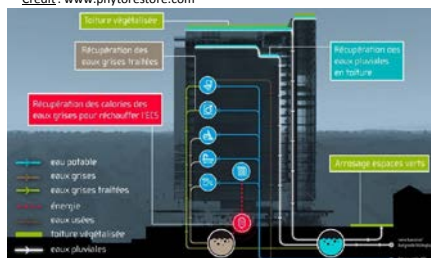
L'Université au service de l'innovation



Crédit : www.clubicpro.fr



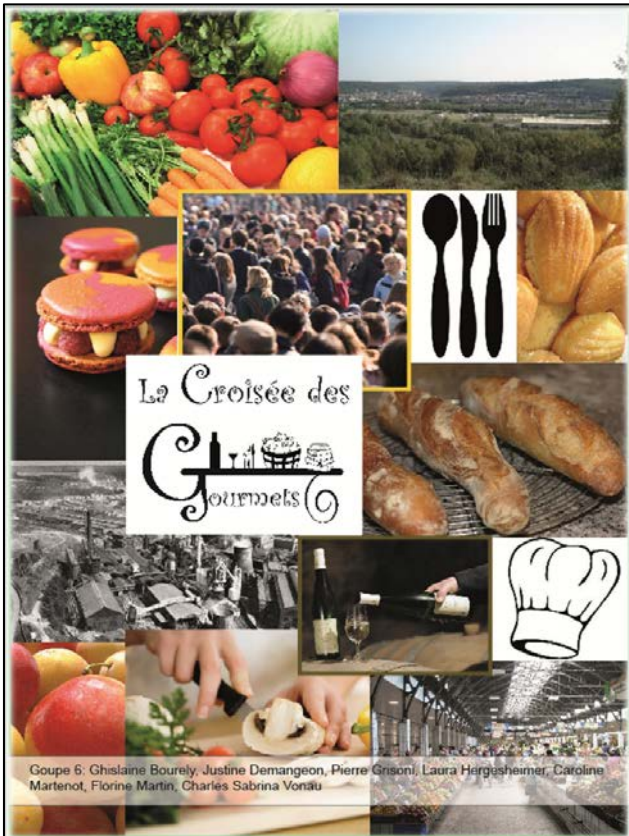
Crédit : www.phytoestore.com



Crédit : Bouygues construction

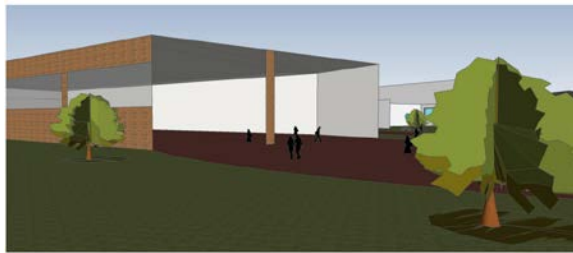
- Implantation de data center répondant au futur besoin de relocalisation et de sécurisation des données
- Développer la recherche scientifique en s'appuyant sur les deux universités luxembourgeoise et de Lorraine et leurs ressources : Eco-Trans-Faire à Arlon, ENSTIB à Epinal, IUT de Thionville, etc.
- Mise en place de démonstrateurs pour répondre aux enjeux locaux : mobilité choisie et responsable, bien-être et résilience, la performance énergétique globale

La création d'une cité de la gastronomie



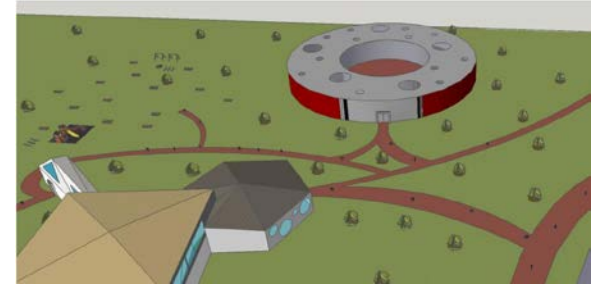
Source : Groupe 6 AIU, logiciel Sketchup

- L'atout du patrimoine gastronomique lorrain
- Des produits locaux à faire connaître
- La proximité d'une clientèle frontalière
- Tendance forte des productions locales et des circuits courts de distribution



Source : Groupe 6 AIU, logiciel Sketchup

- Proposer un service « Drive » proposant panier-repas et panier des produits locaux



Source : Groupe 6 AIU, logiciel Sketchup

- Création d'une vinothèque, d'une médiathèque et d'une salle de conférence
- Création d'un lieu de promotion et de ventes de produits locaux : une halle couverte



Source : Groupe 6 AIU, logiciel Sketchup

Développer l'agriculture péri-urbaine et le maraichage

Crédit : Wikipédia.fr



- Un contexte favorable de production plus locale des denrées alimentaires
- Un secteur d'activité qui se tourne de nouveaux vers les petites exploitations
- L'image de marque

Crédit : chattellerault.cartridgeworld.fr



- Un terroir agricole à protéger et à développer
- Tendance à une production moins intensive mais de meilleure qualité



Crédit : lenvienne-notre-amap.fr



Crédit : jeunesagriculteurs56.blogspot.fr

- Volonté de limiter la consommation d'espaces agricoles
- Développer à terme une agriculture au cœur de villes



Crédit : www.aev-iledefrance.fr

Culture et patrimoine : une fierté pour le territoire



Source : Groupe 7 AIU, montage Photoshop



Source : Groupe 7 AIU, montage Photoshop

- Mettre en avant le **patrimoine industriel**
- Inscrire le passé commun sur les murs pour mettre en avant l'identité du territoire
- **Apaiser par le souvenir** pour construire sereinement l'agglomération de demain



Source : Groupe 7 AIU, montage Photoshop

- Afficher la fierté d'un patrimoine qui porte des valeurs et dont les qualités peuvent à nouveau s'exprimer
- Rappeler que le territoire a été une **terre d'accueil**
- Créer de l'**émotion** par un affichage très grand format de photos de collections privées



Source : Groupe 7 AIU, montage Photoshop



Source : Groupe 7 AIU, montage Photoshop

Connaître et diffuser le potentiel du territoire

Construire le projet avec les habitants : la Maison du Projet

- Travail de recensement des **atouts du territoire**
- Diffuser et faire connaître pour faire aimer
- Afficher la diversité des atouts sur l'ensemble du territoire
- Associer les associations locales et les experts



Crédit : Université de Lorraine

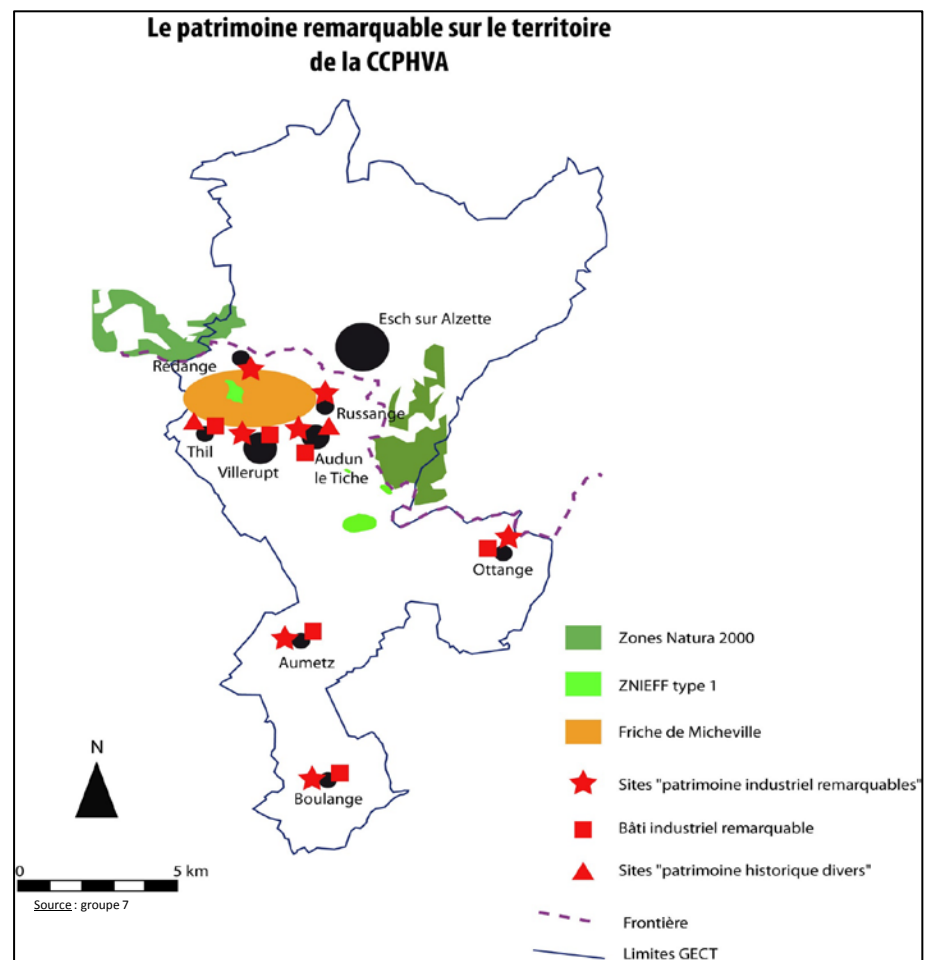


Crédit : Université de Lorraine



Crédit : Université de Lorraine

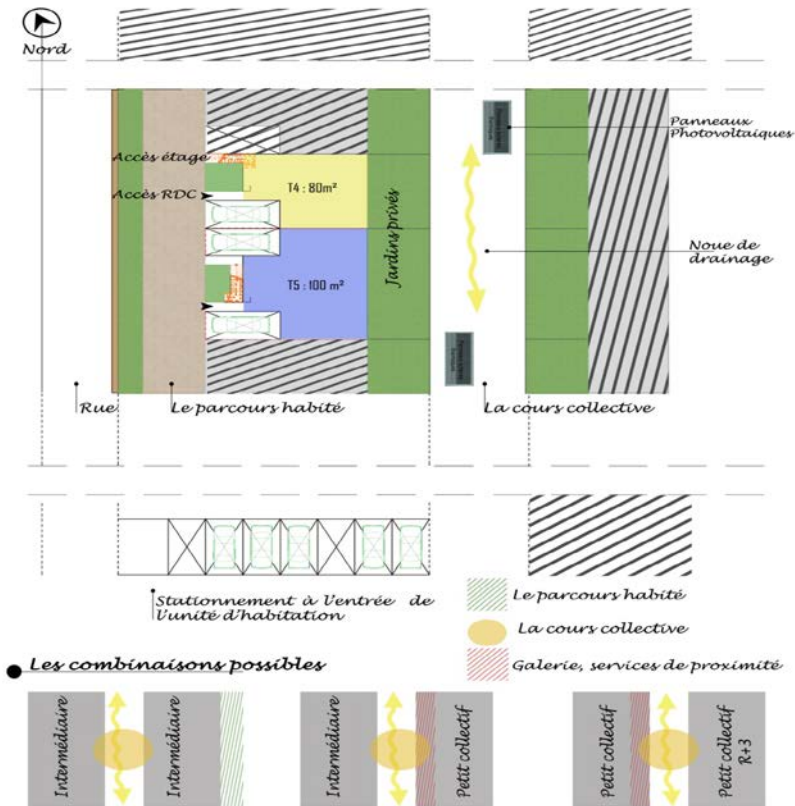
- Un lieu de rassemblement au cœur de la future EcoCité
- La possibilité de mener des **ateliers avec les habitants**
- Diffuser les avancées du projet pour fédérer
- Engager la **concertation** sur le projet Alzette Belval



Source : Groupe 7 AIU

La rue demain ?

Echanger et vivre autrement



Source : Groupe 10 AIU



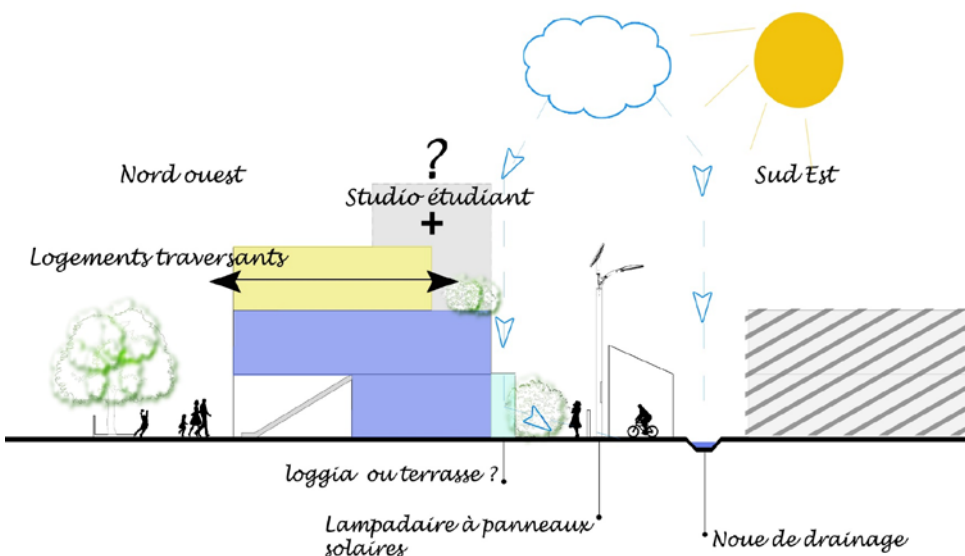
Source : Groupe 10 AIU, montage Photoshop

- Créer des espaces partagés permettant la rencontre et la convivialité
- Insérer de nouveaux matériaux pour créer de nouvelles ambiances
- Inviter la culture sur l'espace public

- Un vaste projet de rénovation de l'existant
- Une opportunité de s'adapter aux nouveaux modes de vie
- Conserver le caractère singulier de la cité ouvrière en lui donnant plus de confort
- Créer des lieux de partage et de rencontres : jardins, promenades, etc.
- Créer des parcours sportifs à proximité des îlots



Source : Groupe 10 AIU, montage Photoshop



Source : Groupe 10 AIU



Source : Groupe 4 AIU, montage Photoshop



Source : Groupe 4 AIU, montage Photoshop

- Relier les îlots par des cheminements verts
- Apaiser les centres en accompagnant la réduction de l'usage automobile
- Donner plus de place aux modes de transport doux

L'éphémère et le sport comme vecteur d'attraction



Source : Groupe 3 AIU, montage Photoshop

- Des ouvrages d'art sur le territoire
- Des spectacles sons et lumières pour les valoriser
- Changer l'image du territoire par des événements « leviers »

Ter Eald U
du Pays Haut - Val d'Alzette

Péréniser l'événementiel sportif au service du développement du territoire...

Mettre en valeur les atouts historiques, patrimoniaux, architecturaux et industriels...

Donner l'image d'un territoire dynamique qui sait saisir les opportunités qui se présentent...

Fédérer l'ensemble des partenaires autour d'un projet sportif...

Source : Groupe 7 AIU - Indesien - 2014
Source : Groupe 7 AIU, montage Photoshop

L'insolite pour attirer



Source : Groupe 3 AIU, montage Photoshop

- Profiter des grands ouvrages pour y développer l'hôtellerie insolite (le mur alvéolé)
- S'appuyer sur la proximité du Luxembourg et le développement de l'ÉcoCité



Crédit : www.lorrainemag.com

- Créer un événement annuel proposant au public de reconstituer le territoire d'époque
- Profiter du succès des spectacles vivants
- Animer avec des professionnels et la participation de la population
- Renforcer l'offre culturelle sur le territoire



Crédit : Festival de Villerupt

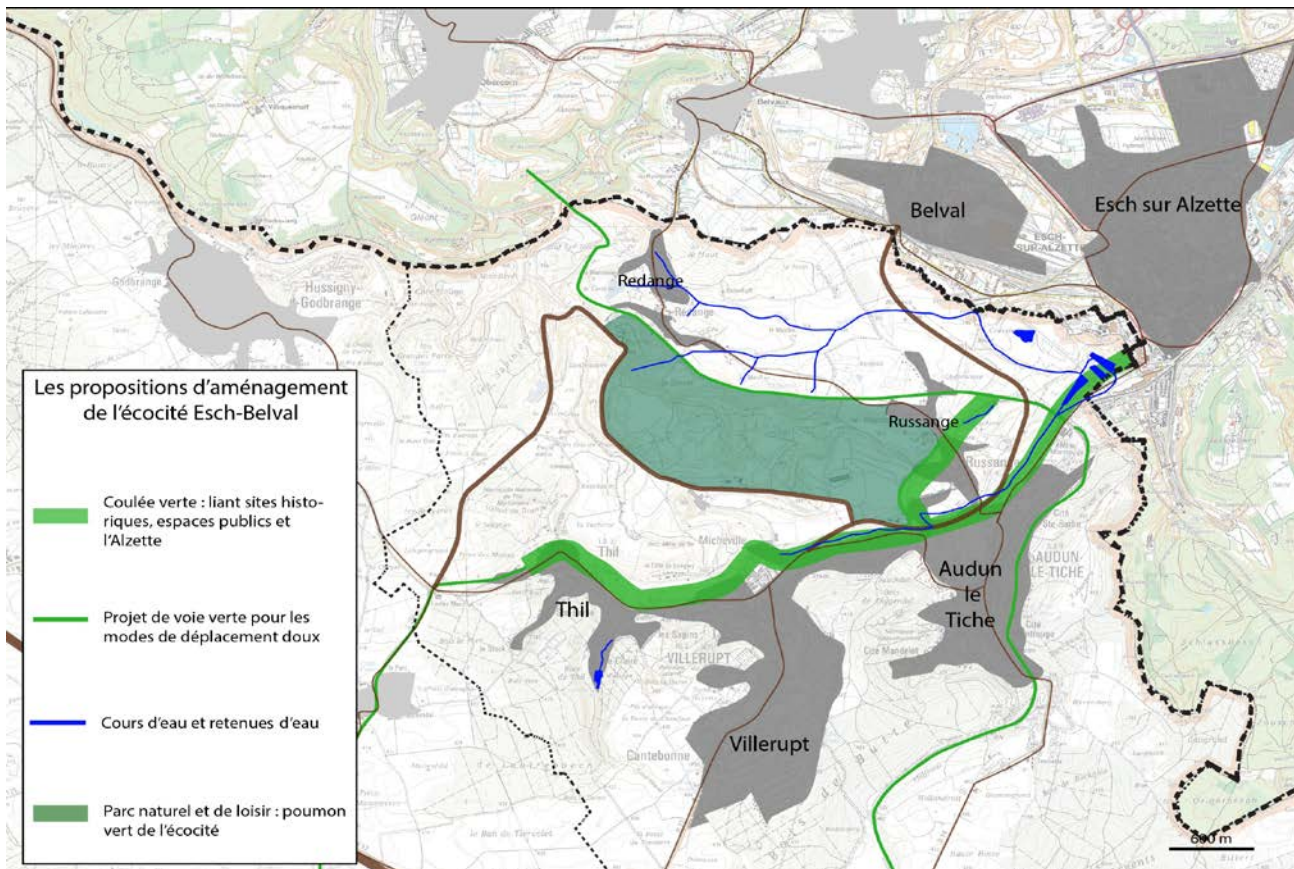
- Maintenir une offre culturelle diversifiée
- Renforcer l'existant qui contribue au rayonnement culturel
- Améliorer l'offre d'accueil sur le territoire



Crédit : www.empreintepositive.org

- Utiliser la topographie et les paysages modelés par l'industrie
- Faire la promotion d'espaces méconnus et des parcours existants
- Faire du sport un levier : randonnées, VTT, courses
- Investir dans le « sport insolite »

De la dépollution à la renaturation : proposer un environnement apaisé



Source : Groupe 3 AIU

- Changer la relation au territoire
- Changer l'image du territoire encore très marquée par les activités sidérurgiques



Crédit : Conseil Général de Moselle



Crédit : villeruptavecvous.centerblog.net



Source : Groupe 10 AIU

- Créer des coulées vertes
- Réduire le recours aux matériaux minéraux
- Favoriser la présence de l'eau

- Remédier et valoriser les rivières
- Créer des coulées bleues
- Avoir une politique de gestion des risques soutenable
- S'appuyer sur les différents modes de phyto-remédiation pour dépolluer les sols (recherche de l'ENSAIA du Pr. Morel)
- Créer des paysages urbains sains et innovants
- Conserver le caractère rural des terroirs agricoles
- Protéger les sols de l'étalement urbain
- Faire que chaque visiteur devienne un ambassadeur d'une image neuve du territoire

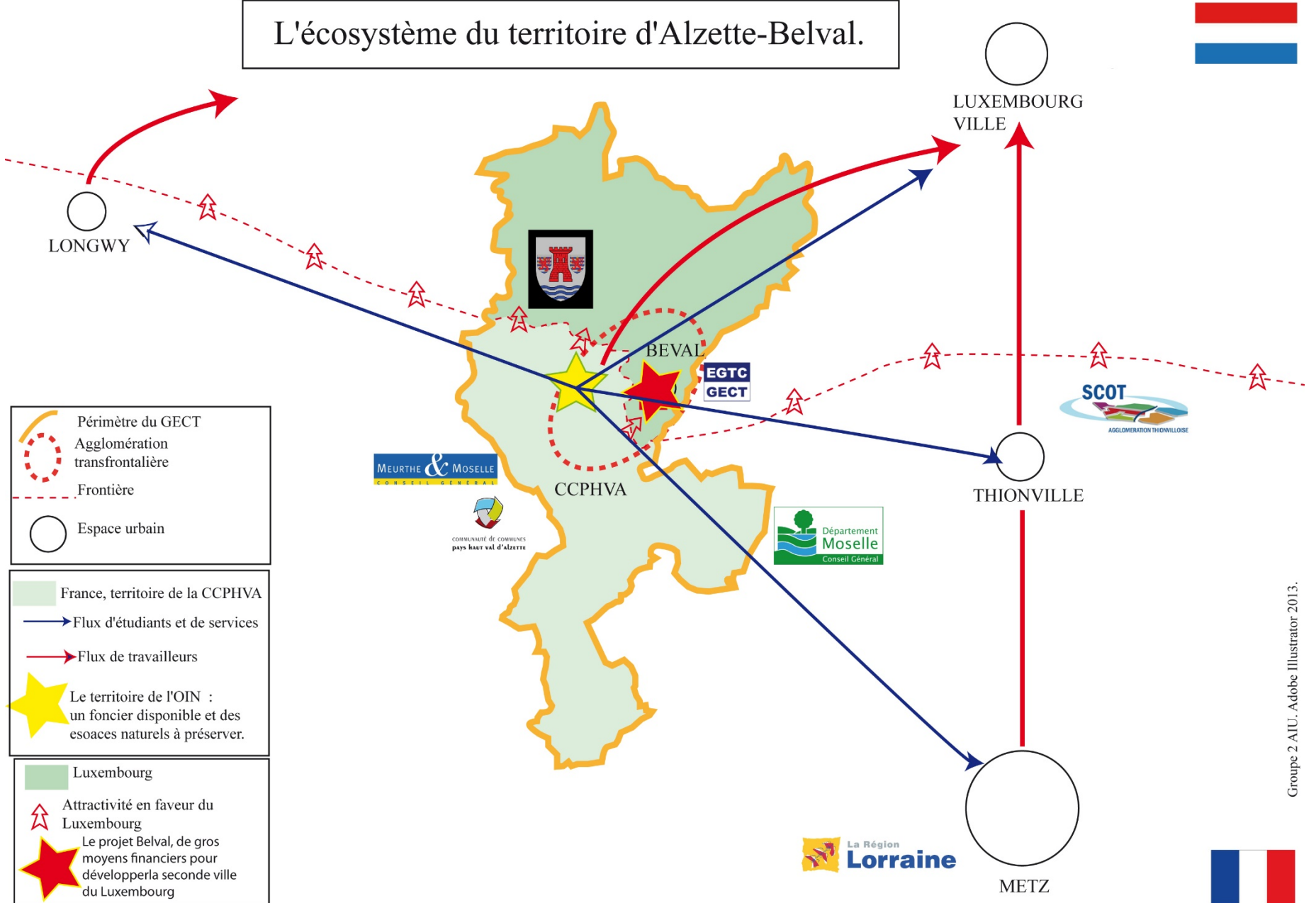


Crédit : www.angersloiremetropole.fr



Crédit : www.aujardin.info

L'écosystème du territoire d'Alzette-Belval.



Groupe 2 AIU, Adobe Illustrator 2013.

Comprendre le territoire étudié

Carte de situation



« La construction de l'EcoCité est une opportunité pour permettre aux artisans de monter en compétences dans le domaine de l'écoconstruction. Il serait regrettable que ceux-ci ne soient pas présents sur les chantiers de construction de l'EcoCité. »

Projet Stratégique Opérationnel, Etablissement Public d'Aménagement Alzette Belval, décembre 2013

Prochainement sur le site de l'EcoCité Alzette-Belval :

le Cluster de l'Artisanat Solidaire du Bâtiment Innovant

Qu'est-ce qu'un cluster ?

Un cluster rassemble, sur un territoire donné, autour d'un même secteur d'activité et d'activités connexes, des entreprises, des acteurs économiques, des organismes de recherche et des partenaires publics agissant dans le domaine économique. Il structure et renforce leur mise en réseau.



A consulter
- Site de la Communauté de communes Pays Haut Val d'Alzette : www.ccphva.com
- Site de l'Etablissement Public d'Aménagement Alzette Belval : www.epa-alzette-belval.fr

Sources
Page 1 : photo et logo : groupe 2
Page 2 : www.fotolia.com
Pages 3/4 : schéma : groupe 2
Page 5 : plan et images : google street view et groupe 2
Page 6 : photo : www.soregor.fr

Groupe 2
Christophe Breiter, Claire Daurat, Stéphane Fritz
Alexis Guillemain, Matthieu Scholl, Aline Thomas

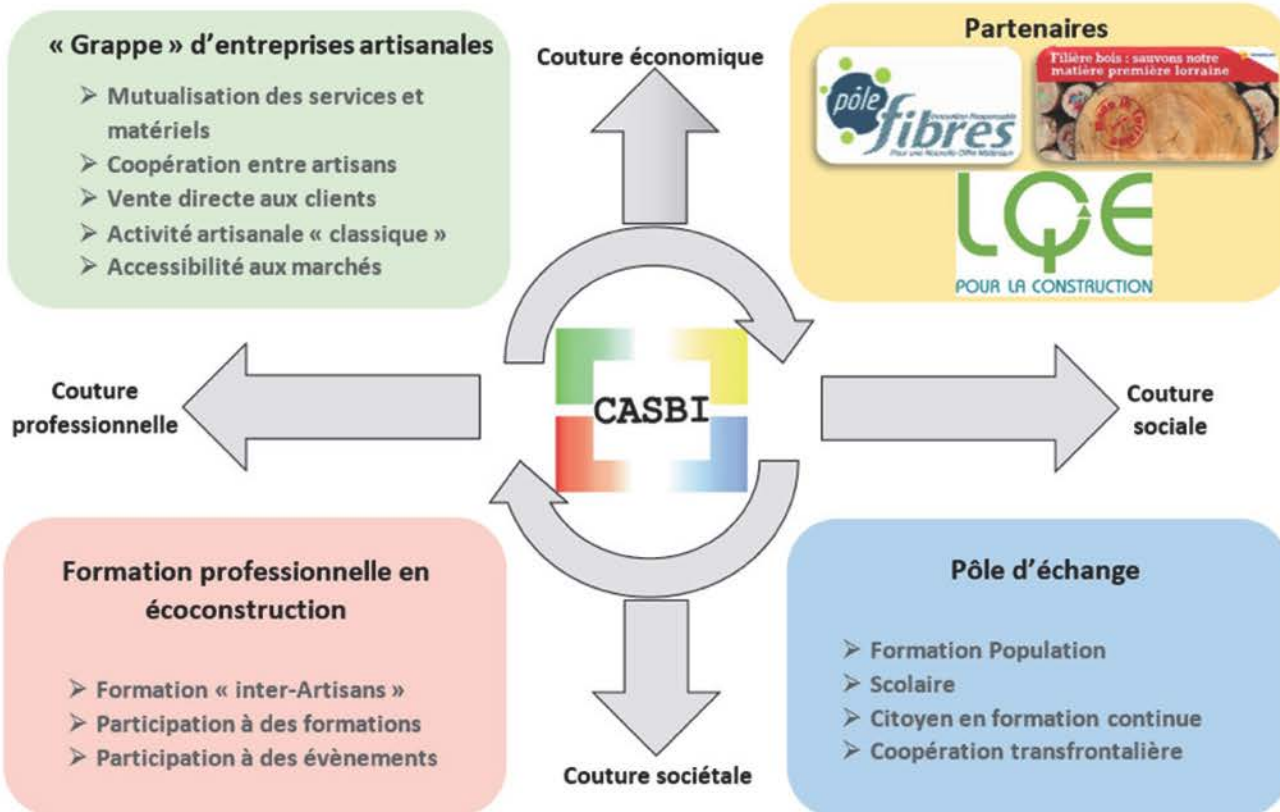


Un cluster de l'artisanat Plaquette de communication

A QUOI SERT LE CASBI ?

Le CASBI a pour but de mettre les artisans au cœur d'un programme de redynamisation économique du territoire et de création de lien social. En effet, les artisans adhérant au cluster auront un triple rôle, celui de **professionnel actif**, de **formateur** et de **stagiaire**. Ces trois activités ont vocation à être réalisées au sein de sites multiples : le **pôle d'échange**, la **grappe d'entreprises artisanales**, avec mutualisation des moyens administratifs et techniques, la **formation professionnelle en écoconstruction**.

L'artisanat fédérateur du bâtiment, un levier évolutif d'une économie solidaire

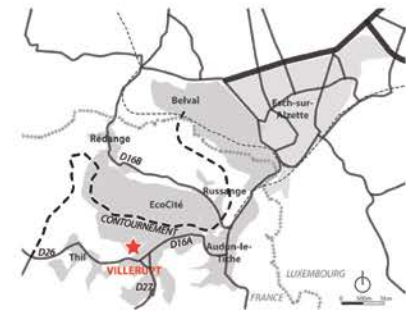


3

4

OU SERA LE CASBI ?

A Villerupt, à proximité de l'ancien portail d'entrée de l'usine de Micheville, se trouvent deux sites stratégiques pour réaliser efficacement la **couture entre la ville existante et la future EcoCité**. Ces deux implantations symbolisent le passage d'un **bâti témoin du passé** à un **bâti d'avenir**. Cette jointure se réaliserait parfaitement au sein d'un bâtiment phare, en phase avec les principes de l'**écoconstruction**.



Une localisation stratégique aux portes de l'EcoCité, et à proximité des axes routiers.



Réhabilitation d'un bâtiment témoin du passé industriel.

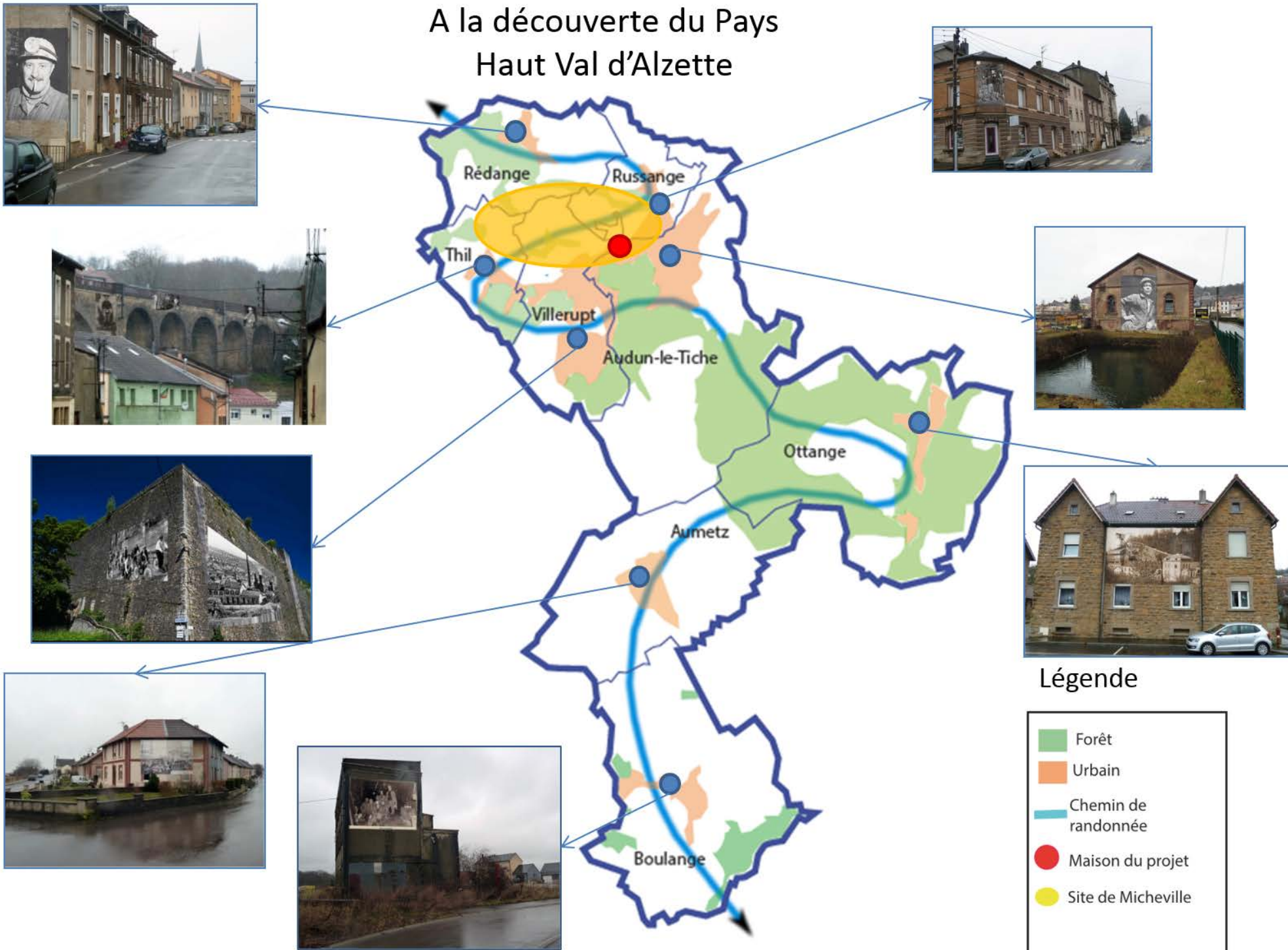
Un nouveau bâtiment regroupant le siège du cluster et le pôle formation.

5

Un cluster de l'artisanat

Plaquette de communication

A la découverte du Pays Haut Val d'Alzette



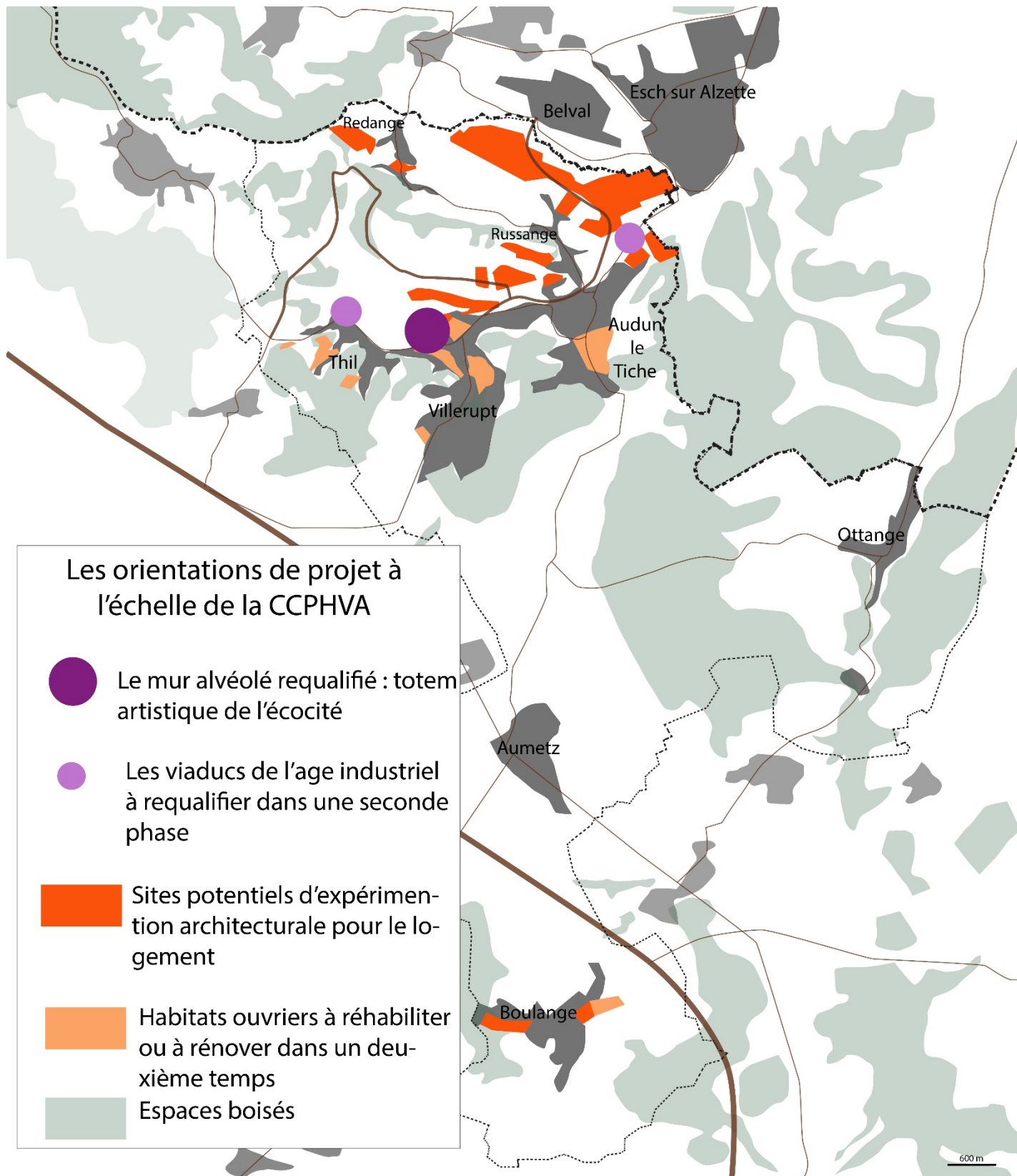
Légende

■	Forêt
■	Urbain
—	Chemin de randonnée
●	Maison du projet
○	Site de Micheville

Source : Groupe 7 adobe illustrator 2014

Communiquer autour du patrimoine

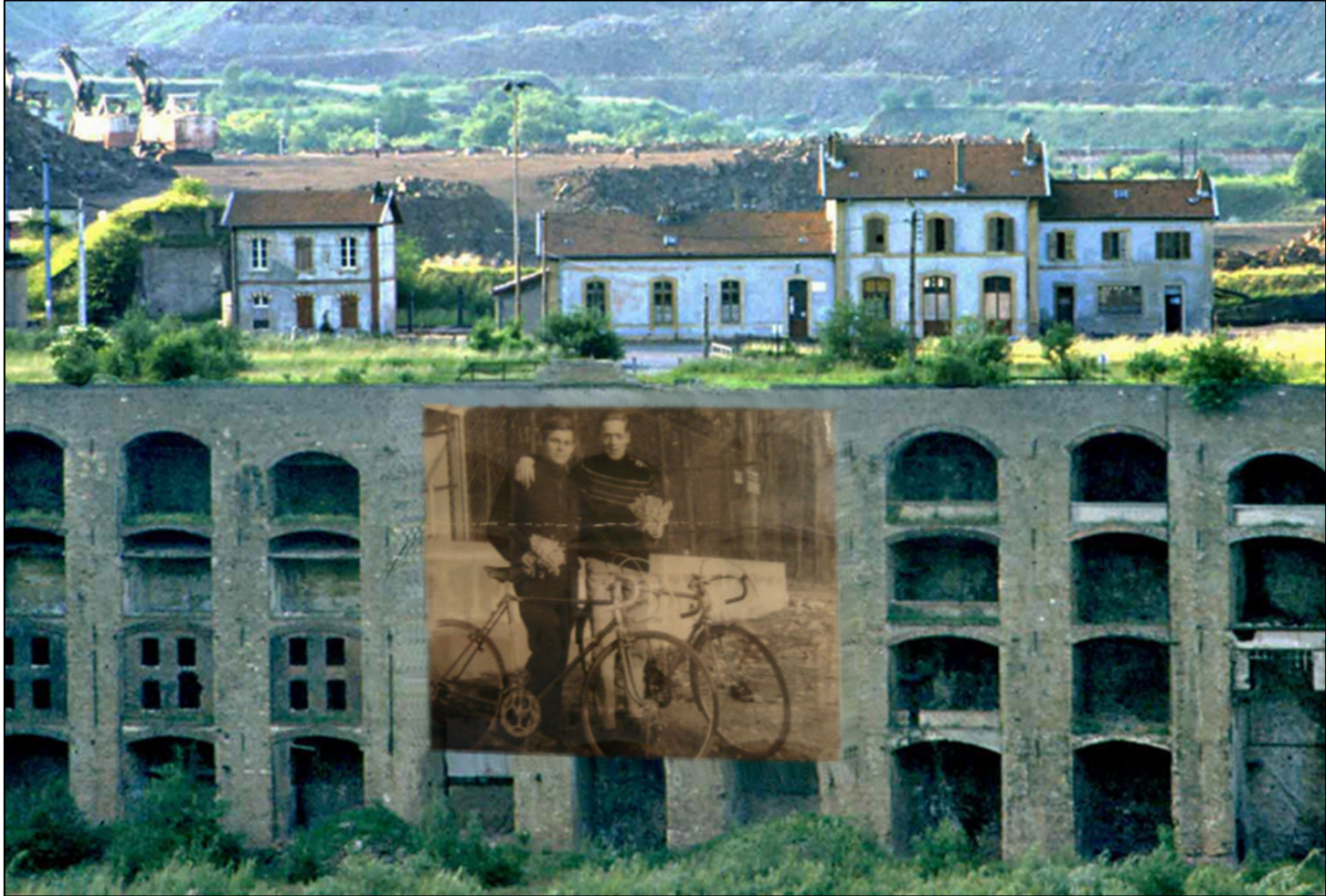
Carte de propositions



Communiquer autour du patrimoine

Carte de propositions







Crédits photos et traitement de l'image : G7 AIU - Indesign - 2014

Communiquer autour de la Maison du projet

S'inspirer...

Le concept JR

JR est un artiste contemporain français d'origine tunisienne. Il travaille l'aspect noir et blanc dans ses photographies, qu'il affiche dans l'espace public. Il expose librement dans les rues. Son travail mêle l'art et l'action. Souvent, ses œuvres traitent de liberté, d'identité et de limite.



Après avoir trouvé un appareil photo dans le métro parisien en 2000, il explore l'univers de l'art urbain européen et suit ceux qui expriment leur message sur les murs. Puis, il commence à travailler sur les limites verticales, observant des gens et des tranches de vie dans les sous-sols interdits et sur les toits de la capitale. Le journal Le Monde décrit son travail comme «révélateur d'humanité». Avec ce projet «expo 2 rue», l'artiste JR commen-



ce à coller des photocopies de ses photographies sur les murs, en utilisant les rues comme une galerie ouverte à tout le monde. A travers ce projet, il allie le graffiti, la photographie et le collage qui vont être les principaux acteurs de ses futurs projets. JR ne se considère «ni comme street artiste, ni comme photographe». Pour faire ses projets, il utilise la photo mais aussi la vidéo, l'impression sur papier ou sur bâche, les espaces urbains, l'édition et surtout le lien social. «J'aimerais amener l'art dans des endroits improbables, créer avec les communautés des projets tellement grands qu'ils forcent le questionnement. Tenter dans les zones de tensions comme le Moyen Orient ou le Brésil qui sont fortement médiatisées, de créer des images qui offrent d'autres points de vue que celles, réductrices, des médias globalisés».



Sources commentaire: wikipédia / Crédits photos: JR / Traitement de l'image: G7 AIU Indesign ; Photoshop 2014

Adapter...



Crédits photos anciennes: <http://www.flickr.com/photos/bracdan> ; JL Jolin portrait 1956 ; <http://www.rail.lu>
Crédits photos actuelles: G7 AIU / Traitement de l'image: G7 AIU Indesign ; photoshop ; illustrator 2014